

# CHRISTIANSMØLLENS INVENTAR



# CHRISTIANSMØLLEN I SVENDBORG

## – GENNEMGANG AF INVENTAR

### Intro

Christiansmøllen er i forhold til de fleste andre vindmøller særdeles velforsynet med inventar. Netop dette forhold nævnes direkte i Slots- og Kulturstyrelsens fredningsbeskrivelse, og det har også været bemærket af mange af de erfarne møllefolk, som har besøgt møllen i forbindelse med den forestående renovering.

Den store udfordring ved Christiansmøllens inventar er imidlertid, at det ikke så ligetil at se, hvad der er originalt, og hvad der løbende er kommet til efter opførelsen i 1859. Noget af det originale inventar er demonteret for mere end 100 år siden, men ligger stadigvæk som løsdele i møllen - dog ikke nødvendigvis der, hvor det hører hjemme: andet inventar er helt fjernet fra møllen. Fx ligger én af de kostbare franske møllesten i plænen foran møllen, mens dens "makker" angiveligt er brugt ved springvandet i Gerritsgade. Rigtig meget forefindes imidlertid nøjagtig, som da møllen blev fredet og overtaget af Svendborg Kommune i 1959-1960. De utallige reparationer siden 1960 har primært berørt vinger, vindrose og det øvrige udvendige. De største indvendige forandringer siden 1960 er sket i hatten samt i form af den indvendige afstivning af bjælkekonstruktion.

En af forklaringerne på, at Christiansmøllen kom til at stå omtrent urørt i det indre er, at Svendborg Museum i 30 år lejede underetagen til genstandsmagasin, og derfor kom der kun få mennesker i møllen. Det var godt for mølleinventaret, men for museumsgenstandene var opholdet i

den fugtige mølleport ikke befordrende. Det er bemærkelsesværdigt, at den første større forandring med inventaret tilsyneladende først sker i august 2015, hvor kommunen inviterede til offentlig besigtigelse. Man havde da et akut behov for at rydde op og afdække huller og svage steder i gulvene. Derfor flyttede behjertede folk rundt på brædder, sækkelad, løse tude og andre løsdele, så det ved denne inventargennemgang har været et kæmpe puslespil at anbringe disse ting på deres rette sted i møllen.

Det er formålet med denne inventargennemgang, dels at give en kort beskrivelse af møllens teknologi ("gangtøj") og det inventar, der knytter sig til henholdsvis vinger og motor, dels at levere en registrant over fast og løst inventar i Christiansmøllen. Sidst i rapporten har museet givet et par anbefalinger til, hvordan man kunne prioritere inventaret ved en restaurering. Det skal dog straks nævnes, at enhver større forandring ved møllens ydre og indre skal forelægges Slots- og Kulturstyrelsen til godkendelse, eftersom møllen er fredet.

Inventargennemgangen må betragtes som en oversigt, der primært hviler på generelle forhold (sammenligning med tilsvarende møller) og en undersøgelse af møllens teknologi og inventar – både det som forefindes nu, og det som på baggrund af spor i møllen kan antages at have været tidligere. Vi har i processen haft god hjælp af formand for Dansk Møllerforening, Susanne Jervelund, der også har tilvejebragt vigtige interiørfotos fra Nationalmuseets besigtigelse i 1956, Nationalmuseets presseudklip vedr.

*Christiansmøllens portrum 1956 (Foto: Nationalmuseet).*



*Christiansmøllens portrum 2016.*



Christiansmøllen, samt Nationalmuseets korrespondance møllens sidste ejer og Svendborg Kommune. Der har ikke indenfor denne aftale med Svendborg Kommune været muligt at hente flere oplysninger arkivalsk eller på anden måde, hvorved dokumentationen af Christiansmøllen kunne være sket på et sikrere grundlag. Svendborg Museum kan kun opfordre til, at der hurtigst muligt afsættes midler til en større historisk undersøgelse af møllen, så vi mere præcist kan redegøre for møllens drift og livet omkring møllen gennem dens ca. hundredårige virke. Vil vi bevare Christiansmøllen som andet end en skal, må vi jo vide, hvad det er for en historie, den kan fortælle. Den samme viden må forudsættes, hvis dele af inventaret skal fjernes fra møllen, fordi møllen fremover skal tjene andre formål.

I registranten over inventaret er hver ting forsynet med et foto og et nummer, hvor nummeret svarer til en fysisk nummerering på genstanden. Tilsammen skal inventarfortegnelse sikre, at alle, der fremover håndterer inventaret, har mulighed for at vide, hvad de har med at gøre, og hvor i møllen det hører hjemme.

### **Christiansmøllens teknologi og inventar**

Christiansmøllen er en stor hollandsk vindmølle med i alt 6 etager. Oprindeligt har den formodentlig haft en "svans" ned til omgangen, så hatten kunne trækkes op i vinden ved hjælp af et spil. Som de fleste andre større vindmøller får den på et tidspunkt påsat en vindrose, der gør møllen "selvkrøgende", altså selvdrejende. Vi ved ikke, hvordan de originale vinger så ud, men på et tidspunkt - formodentlig i 1900-tallet - får de påsat klapper, så de ved at lukke sig mere eller mindre selv kan regulere kraften ("selvsvikkende" La Cour-patent-vinger). På ældre fotos ses persestangen, hvorfra der på møllens bagside hænger en kæde mellem kæderne til vingeklapperne. Med persen kunne man helt bremse møllen.

*Christiansmøllens broloft 1956 (Foto: Nationalmuseet).*



Driften på Christiansmøllen ophørte tilsyneladende trinvis. I midten af 1950'erne stoppede brugen af vingerne, men mølleriet fortsatte nogle år på motorkraft. Christiansmøllens vinger havde flere gange været illumineret, bl.a. ved "Ild-regattaen" ved byjubilæet i 1953. I slutningen af 1950'erne blev vingerne permanent fikseret og forsynet med elpærer, hvorefter møllen blev et synligt og elsket vartegn for Svendborg. Oprindeligt synes det at have været meningen, at møllen fortsat skulle kunne dreje rundt – jf. jernkransen med strøm i hatten – men på et tidspunkt blev vindrosen sat ud af funktion og hatten fikseret. Siden har vingerne altid peget mod havnen, dvs. mod syd. På et tidspunkt er persestangen afmonteret, og persen tilkobles inde i hatten ved hjælp af en stor talje. Eftersom hathjul og dermed vingerne er fikseret, er persen i dag ikke i funktion.

Ved gennemgangen af møllen er det slående, hvor gennemført og gedigent møllen blev bygget og indrettet ved opførelsen i 1859. Dimensionerne på tømmeret er imponerende og skulle netop sikre en stor bæreevne, så der kom et minimum af bærende stolper ud i rummet til gene for håndteringen af sække mv.

### **Møllens oprindelige indretning**

Det enorme stjernehjul trak oprindeligt 2 grubbeværk, 4 kværne, to hejseværk og formodentlig et par sigter. Grubbeværk og kværne har ikke alle været i drift samtidig, men de enkelte kværne har været indrettet til forskellige produkter: rugmel, hvedmel, gryn og grut. Sigterne er for længst væk, men et tjek i brandtaksationerne vil sikkert kunne vise, hvilke sigter der var tale om. Alt i møllen var praktisk og næsten symmetrisk indrettet: I midten af kværnloftet lå under gulvet de to grubbeværk, hvoraf kun den nordlige er bevaret på sin plads i dag. Den bevarede

*Christiansmøllens broloft 2016.*





*Gangtøj til den bevarede grubbe 1956. Før nedtagning af forløberen til højre. (Foto: Nationalmuseet).*



*Kamhjulet til den nedtagne forløber ligger stadig på stjernehjulsloftet. 2016.*

*Hejseloftet 1956. (Foto: Nationalmuseet).*



*Hejseloftet. 2016.*



grubbes drev var forbundet med stjernehjulet via en forløber, nemlig den forløber som Nationalmuseet konstaterede var demonteret af møllejeeren i perioden 1956-58. Forløberen med en aksel af jern, der ses på Nationalmuseets foto fra 1956, er altså væk, men dens store kamhjul ligger stadigvæk på stjernehjulsoftet. "Spaden" til den bevarede grube stod ved besigtigelsen ved sydvæggen; den er nu sat på plads. I den sydlige side af stjernehjulsoftet ligger en anden forløber (med træaksel) – formodentlig til den demonterede grube. Kippen til denne grube ligger på stjernehjulsoftet i to dele; den perforerede jernplade er pillet af trærammen på den ene del, men pladen findes stadigvæk i møllen: Den ligger opklippet i mindre stykker rundt om i møllen til sikring af gulve, forstærkning af aksellejer mv.!

I den østlige side af kværnloftet var og er der stadig to kværne. De oprindelige møllesten er i begge kværne på et tidspunkt erstattet af kunststen. Kværnene er i øvrigt velbevarede, med markante slidspor på "kammen" og med et "ringkar" gjort som bødkerarbejde i et stykke (i modsætning til de fleste kasser om kværnene, der typisk er sammensat af flere dele og adskillelige). Den søndre kværn

har afløb til et melmagasin, den nordre til en alm. tud. Den sydligste af kværnene har i nyere tid fået påmonteret et kornmagasin til vel 10 tdr. korn. Ved undersøgelsen fandt vi et andet sted på kværnloftet det sækkelad, som hørte til den søndre kværn.

Mod syd og vest er der i dag nyere valser og en nyere kværn. Oprindeligt stod også her to symmetrisk placerede kværne, ligesom mod øst. Bjælken med toplejet sidder der stadigvæk til den sydligste. Bjælken med toplejet til den nordligste blev fundet på stjernehjulsoftet. Huller i bjælkelaget viser entydigt, hvor den har siddet. Spilstokken med tilhørende kamhjul og stokkedrev til den ene af disse to demonterede kværne ligger ved nordmuren på kværnloftet. En gennemgang af møllens brandtaksationer vil sikkert kunne afgøre, hvilke type kværne, der var tale om.

Længst mod øst og vest findes møllens to hejseværk, der trækkes fra hejseloftet og er gået gennem møllens 5 nederste etager. På hejseloftet er i dag kun det vestlige bevaret; det østlige ligger demonteret på gulvet, og beslaget i murværket er fjernet. Det østlige hejseværk er forsynet med et drivhjul til fladrem, så hejseværket kunne trækkes af motoren, uafhængigt af vingerne.

*Stjernehjulsoftet 1956, umiddelbart før demontering af forløberen med jernaksel (midt i billedet). Ellers ser alt ud i 2016 som dengang. (Foto: Nationalmuseet).*



## Nyere inventardele

Da Petersen & Jensens Korn og Foderstofforretning ejer møllen fra ca. 1910-20 investeres i en motor, som formodentlig installeres i den tilbygning til møllen mod vest, som bl.a. ses på et fotografi angiveligt fra 1925. Denne bygning har formodentlig også fungeret som lager. Vi ved, at ejeren i 1932, Rasmus Marius Rasmussen, det år lader motoren udskifte med en 50 hk's dieselmotor. Det er i dag usikkert, hvor præcist trækket fra motorerne er kommet ind i møllen, men formodentlig har der i underetagens vestmur kommet en hovedaksel ind, hvis drivhjul er forbundet med transmissionsakslen på kværnloftet. Tilbygningen nedrives formodentlig før fredningen i 1959, og motorerne er væk.

Transmissionsakslen på broloftet har en række drivhjul. Den store mod vest var forbindelsen til motoren. De øvrige er eller har været forbundet med et stykke maskineri i møllen ved hjælp af fladremme. Et enkelt drivhjul var forbundet med yderligere en transmissionsaksel, der er monteret på stjernehjulsoftet.

*Valsestol 1956. Til venstre stenkranen. (Foto: Nationalmuseet).*



Midt i møllen, over det sydlige grubbeværk, står en valsestol tilkoblet transmissionsakslen på stjernehjulsoftet med en fladrem af skind.

Vest for denne er en nyere kværn med tilhørende kopelevator. Denne kopelevator fortsætter helt ned i portrummet. Kopeelevatorens demonterede bund befandt sig på broloftet ved undersøgelsen, men er bragt tilbage til portrummet.

Ved denne kværn er opstillet en ældre stenkran, fikseret med et nyere, klodset beslag i toppen. Oprindeligt har man nok kunnet flytte den rundt på kværnloftet afhængig af, hvilken sten der skulle løftes. Stenkranens spindel og to klosakse ligger op ad den nordre væg. Ved besigtigelsen fandt vi det oprindelige top-beslag af træ til stenkranen.

I kværnloftets nordvestre hjørne er en lille valse med underliggende (altså på broloftet) tromlesigte. Sigtekassens underdel mangler, ligesom tuden til den søndre ende. Tuden lå som løsdel på kværnloftet og er nu placeret på gulvet under dens oprindelige placering. Sigten er forbundet med kopelevator med blæser.

*Valsestol. Tuden er forsvundet. 2016.*



Oven på det nordre grubbeværk er opklodset en ascani-  
asigte. Det aftagelige bagstykke og en del af trådvævet  
mangler. Det har ikke været muligt at afgøre, hvor i møllen  
sigten har været monteret. Det er ikke givet, at det var på  
kværnloftet.

På hejseloftet står en stor grynsorterer med tilhørende  
kopelevator og valse. Grynsortereren er påmalet årstal-  
let 1915, hvilket kan være årstallet for en større renove-  
ring foretaget af Petersen & Jensen med den første motor,  
remtrukne valser, grynsorterer mv.

*Inventaret mærkes. Th.: eksempel på mærkning.*

*Mærkningen angiver et hovednummer til venstre for x'et og  
et løbenummer til højre. Ting, der hører sammen, har så vidt  
muligt fået samme hovednummer.*



# REGISTRANT OVER INVENTAR



*Grubbe - 1x1. Kværnloftet*



*Spade til grubbe - 1x2. Kværnloftet*



*Drev til grubbe 1x3. Kværnloftet*





**Dæksel til grubbe - 1x4.  
Kværnloftet**



**Kamhjul til forløber til grubbe  
- 1x5. Stjernehjulsloftet.**



**2 stk. kip til demonteret grubbe - 2x1.  
Stjernehjulsløftet.**

**Skråkværn mod nordøst - 3.  
Kværnløftet**



**Skråkværn mod sydøst - 4x1. Kværnløftet**

**Sækkelad til skråkværn mod sydøst -  
4x2. Kværnløftet**





**Stenkran - 5x1. Kværnloftet**



**Klosaks til stenkran - 5x2. Kværnloftet**



**Spindel til stenkran - 5x3. Kværnloftet**

**Originalt beslag til stenkran - 5x4.  
Kværnloftet**





*Diverse originale, men ikke identificerede kværndelev 6x1. Kværnloftet*

*Hejs mod vest 7x1. Hejseloftet.*



*Hejs mod øst (bemærk ekstra hjul til fladrem) - 7x2. Hejseloftet.*





***Ældre demonteret luge i hatten - 8x1***



***Krog til persen - 9x1. Hatten.***



*Spilstok til demonteret kværn  
- 10x1. Kværnloftet.*



*Stokkedrev til demonteret  
kværn - 10x2. Kværnloftet.*



*Kamhjul til demonteret  
kværn - 10x3. Kværnloftet.*



**Transmissionsaksel - 11x1.  
Broloftet.**

**Transmissionsaksel - 11x2.  
Stjernehjulsløftet.**



**Christiansmøllen 11x3**



**Rulle mellem 11x2 og 11x4 -  
Her nummereret 11x3. Stjernehjulsløftet.**

**Hejs til møllens motor - 11x4.  
Hejseløftet.**



**Christiansmøllen 11x4**



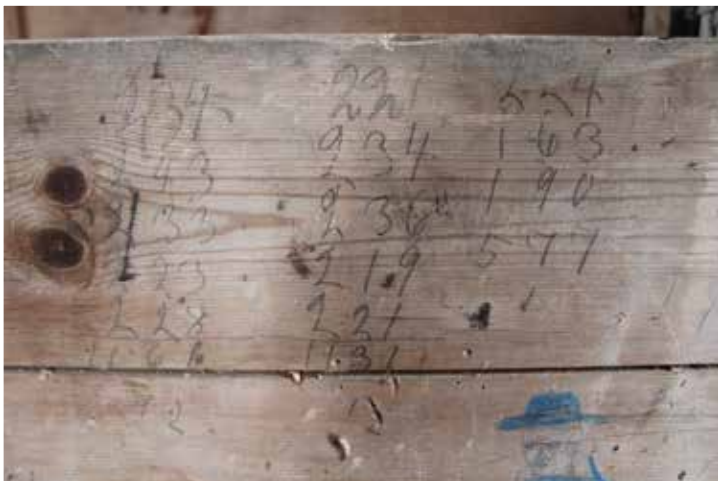
**Grynsorterer - 12x1.  
Hejsehjulsloftet.**

**Grynsorterer - 12x1.  
Hejsehjulsloftet.**



**Christiansmøllen 12x1**

**Udsmykning på  
grynsorterereren**







**Tromlesigte under grynsortere-  
ren (12x1) 12x2. Broloftet.**

**Nedtaget tud. Hører til un-  
der grynsortereeren (12x1) og  
tromlesigten (12x2) - 12X3.  
Broloftet.**





**Sækkelad på hejseloftet (opr. placering usikker) - 13x1**



**Stige på hejseloft - 14x1**

**Løs bjælke med leje til demonteret kværn 15x1. Stjernehjulsløftet.**



**Den tilsvarende bjælke i modstående side. Stjernehjulsløftet.**



**Hullet, hvor 15x1 passer i.**

**Grynbrækker - 16x1. Kværn-  
loftet.**



*Christiansmøllen 16x1*

**Grynbrækker**



Fungerer med en fast skjold, der er riflet på indersiden og en roterende valse med rifling. Den vil ofte være placeret umiddelbart under grynvidten



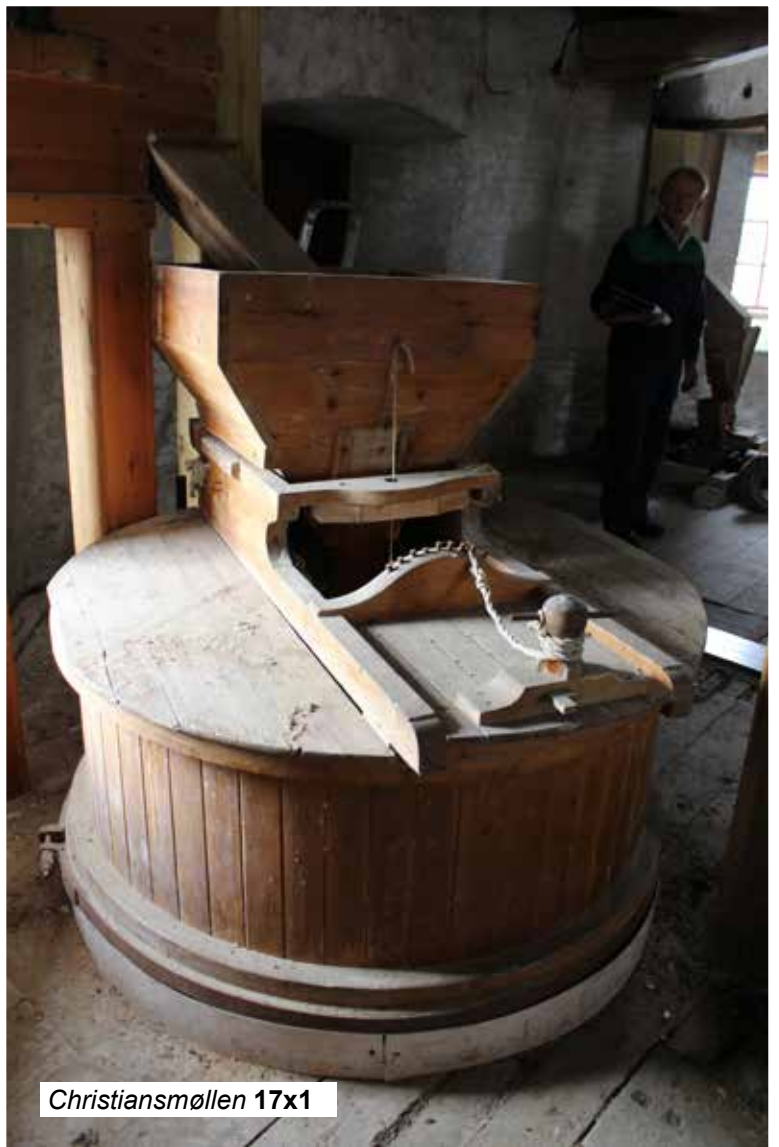
*Nyere kværn - 17x1.  
Kværnloftet.*

*Christiansmøllen 17x1*

*Bunden af kopelevator 17x2.  
Portrum*



*Christiansmøllen 17x2*



*Christiansmøllen 17x1*



**Christiansmøllen 18x1**

**Valsestol - 18x1. Kværnloftet.**



**Christiansmøllen 18x2**

**Lukkehåndtag til valsestol - 18x2. Kværnloftet.**



**Christiansmøllen 18x2**

**Lukkehåndtag til valsestol, set fra broloftet - 18x2.**



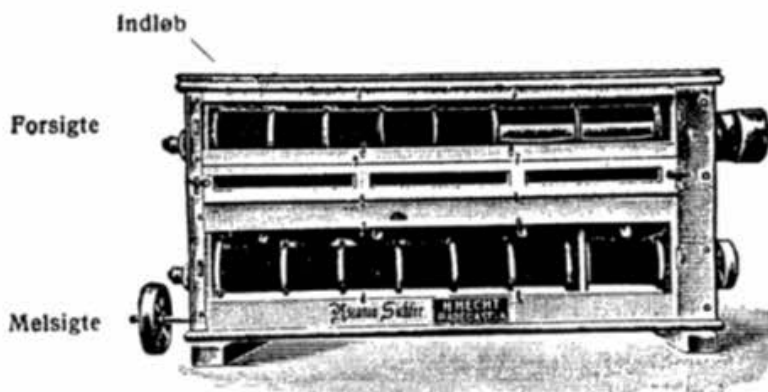
**Ascaniasigte - 19x1.  
Kværnloftet.**

**Christiansmøllen 19x1**



**Christiansmøllen 19x1**

### Ascania-type:



Består af en kasse, hvor der i den ene side er fastgjort en ramme med sigtevæv. Inde i kassen sidder en vinge, der med stor fart kaster malegodset mod sigtevævet.

Ascania-sigten findes som enkelt, dobbelt eller tredobbelt.

En type, der ligner, har rammer i begge sider af kassen. Blandt disse hører Reform sigten.

*Blæser ved kopelevator - 20x1. Kværnloftet.*



Christiansmøllen 20x1

*Håndtrukket kornrenser - 21x1. Kværnloftet.*



Christiansmøllen 21x1



Christiansmøllen 22x1

*Løs tud (placering ukendt) - 22x1. Kværnloftet.*



**Magasin, formodentlig til mel- og grynrester fra kværnloftet - 23x1. Set fra broloftet.**

**Lem og hul over magasinet 23x1 - 23x2.  
Kværnloftet.**



**Tragt (formål ukendt) - 24x1. Broloftet.**



**Løs fladrem (placering usikker) - 25x1.  
Kværnloftet.**



Christiansmøllen 25x1

**60 års elinstallation - 26x1. Kværnloftet.**



**Porcelænskopper til el 26x2. Portrum.**



Christiansmøllen 26x2



Christiansmøllen 26x2

*Christiansmøllen 27x1*



*Flaske med smøreolie og smørekanne 27x1. Fundet på hejseloftet.*

*Kniv 27x2. Fundet på stjerne loftet.*



*Christiansmøllen 27x2*

*Christiansmøllen 28x1*



*Fransk sten 28x1. Foran møllen.*

Christiansmøllen 29x1



**Løs forløber med jernaksel  
29x1. Formodentlig til den  
demonterede grubbe.  
Stjerne loftet .**

# ANBEFALINGER

## Vedr. det bygningsmæssige

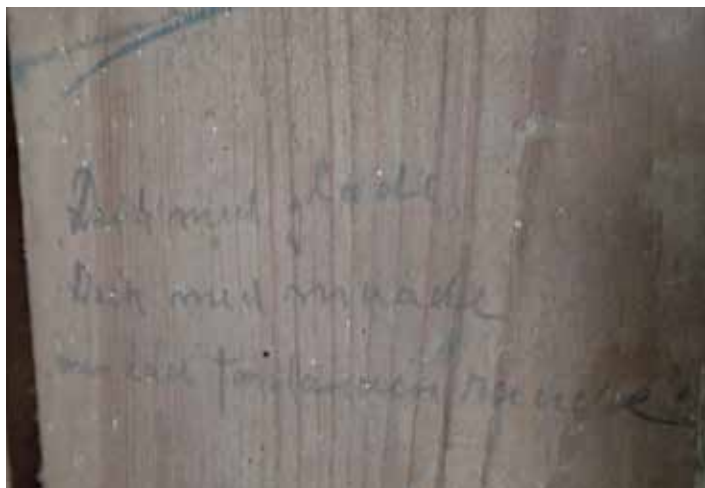
Det må være et must ved renoveringen at genskabe de oprindeligt frie gulve ved at fjerne senere tilkomne støtte-stolper

Trapper mellem etagerne vidner om generationers virke; slidsporene kan bevares ved at understøtte trinene med fladjern.

Møllens vinduer i underetagen er i nyere tid blændede – formodentlig for at undgå hærværk – og formodentlig uden Slots- og Kulturstyrelsens indblanding? Vinduerne er bevarede og bør genindsættes. På broloftet er de smukke, gamle sprossevinduer bevarede. Længere oppe i møllen er de gamle vinduer erstattet med nye med tork-skruer og hasper af moderne type. De bør tilbageføres.

Flere steder i møllen er gulvene repareret med kip-jern-plader fra den demonterede grube anno 1859. De bør så vidt muligt bevares.

Bemærk, at trappehullet mellem portrum og broloft er blåmalet. Det bør males op, lige så vel som undermøllen bør være gul og blå udvendig som i perioden 1930-60 – og antagelig også før.



## Vedr. gangtøj og maskiner

Der bør indledningsvis ske en drøftelse mellem møllens ejer, Svendborg Kommune, og Slots- og Kulturstyrelsen om, hvad der skal ske med møllens inventar i forbindelse med renoveringen og en ændret brug af møllen bagefter. Skal der foretages forandringer i møllens indre udover alm. istandsættelse, bør der foretages en grundigere arkivalsk og bygningsarkæologisk gennemgang, end der her har været aftalt. Blandt andet vil det være væsentlig at få etableret en tidslinje over de væsentligste forandringer i møllen, som vil kunne relateres til ændringer ejerforhold, konjunkturer mv. Man må med andre ord gøre sig klart, hvilken historie møllens interiør skal fortælle fremadrettet.

En rimelig sikker fremgangsmåde vil være at bevare alt, som det forefandtes ved fredningen 1959 og blot istandsætte interiøret. Løse, ødelagte og evt. manglende dele som fladremme og tude fremskaffes og monteres. Der bør tages stilling til, hvad der skal ske med overflødige dele fra tidligere demonterede kværne mv. En ren bevaringsstrategi har den udfordring, at den istandsatte mølle ikke vil efterlade megen plads til andre aktiviteter, og rent pædagogisk vil møllens temmelig kaotiske indretning med trækremme på kryds og tværs stille store krav til formidling af historien. Der kan således nemt blive behov for at fjerne elementer fra møllen for at give plads, skabe overblik og – måske – spare på ressourcerne. Her vil det som nævnt være nødvendigt med et sikrere grundlag for kunne foretage et velbegrundet valg.

Af sikkerhedsmæssige grunde – og her tænkes primært på naboerne - kan museet ikke anbefale at sigte mod en vindmølle i egentlig drift.

Svendborg Museum deltager selvfølgelig gerne i en nærmere drøftelse af møllens fremtidige indretning.

*”Drik med glæde  
drik med maade  
men lad forstanden råde”.*

*Anbefaling indskrevet på tud til grynsorterer.*