

Høstarbejde før i tiden.

I tiden før mekaniseringen var det menneskekræfter, suppleret med hestekræfter, der klarede alt landbrugsarbejde.

Hårdt slid og mange mennesker i arbejde. I høsten var alle mænd og kvinder – piger og karle af hus for at hjælpe.

Kornet blev skåret med le, bagefter gik kvinderne ofte og bandt aksene til neg som de satte i stakke.

Billedet er, efter påklædningen at dømme, fra 1920'erne.

Når kornet efter høsten havde stået til eftertørring i **traver** et passende stykke tid, blev det kørt hjem i laden på en vogn forspændt et par heste.

Når der skulle transporteres korn, kartofler, roer eller hvad der måtte være aktuelt benyttedes altid de gamle stive vogne og som trækraft enten stude eller heste.

Det var kun til kørsel med personer, der anvendtes affjedrede vogne. Billedet med de to arbejdsvogne er taget i begyndelsen af 1900-tallet.

TÆRSKNING

Efterhånden som der i vinterens løb blev brug for korn og halm til fodring af gårdens dyr, skulle der tærskes. Det foregik med plejle som vist her på billedet.

Da dette var et meget anstrengende arbejde, blev der kun tærsket hvad der var brug for i den nærmeste fremtid. En del blev sendt til møllen for at blive malet.



1850 og frem!

I sidste halvdel af 1800-tallet begyndte der at komme maskiner til afhjælpning af det hårde slid.

Primitive høstmaskiner, radrensere og såmaskiner sås efterhånden på markerne.

Først ved de større bedrifter, siden også ved husmandsstederne. Denne flunkende nye såmaskine er afløser for den gamle måde at så. Før i tiden blev der sået med håndkraft, hvilket krævede stor øvelse og koncentration, hvis der skulle sås jævnt.

Hjemme på gårdene skulle der bruges kræfter til at trække de maskiner, der efterhånden blev anskaffet.

Det kunne være **hakkelsesmaskiner, kværne, tærskværker** eller hvad man nu havde.

En Hestegang

På billedet går en mand efter hestene for at drive dem frem. De mest medgørlige heste gik troligt rundt og rundt uden at skulle drives nævneværdigt, og så kunne personen, der passede hestegangen, sætte sig op på bommen og køre med.

Det var et arbejde børn tit blev sat til.

Selvaflægger

Her høstes med en selvaflægger cirka 1930. En selvaflægger høster kornet og lægger det pænt i bundter, som efterfølgende manuelt bindes til neg.

Denne type maskine fik dog ikke nogen lang levetid, da den snart efter erstattedes af selvbinderen

Høst med selvbinder

Her er det 1920-25. Selvbinderen kunne, som navnet fortæller, i modsætning til selvaflæggeren, binde negene som herefter kun skulle stilles op mod hinanden i travler, som efterfølgende kørtes i lade eller blev stakket udendørs til efterfølgende **tærskning**.



Heste afløses af traktorer

En traktor ca. 1920. Det var absolut kun på de større gårde og navnlig på herregårdene at der så tidligt blev anskaffet de ekstremt dyre traktorer.

De første traktorer kom til egnen i 1920'erne og 1930'erne, men først efter 2. verdenskrig, som en følge af den omfattende Marshallhjælp fra USA, kom der for alvor gang i udskiftningen af heste med traktorer.

Efter 2. verdenskrig blev hestene på de fleste gårde snart udskiftet med traktorer.

Først var det "den bette grå" Ferguson, der trak det store læs. Andre mærker sås også.

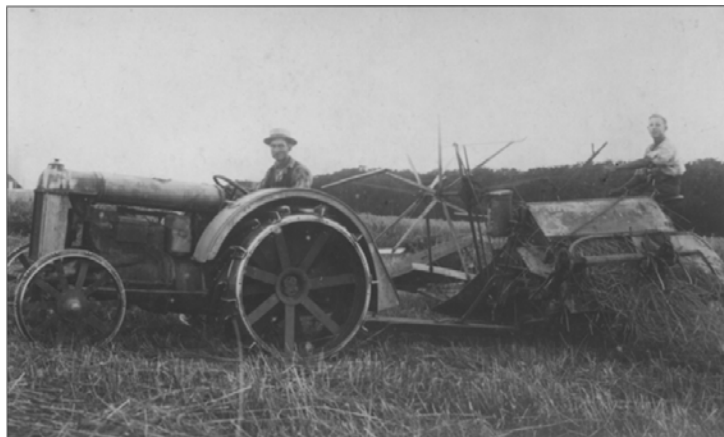
Her trækker en Ferguson samme selvbinder som hestene trak tidligere.

Efter høst skulle der tærskes.

Her ses et tærskeværk trukket ud på marken.

Traktoren leverer trækraften til værket.

Ofte blev der i stedet benyttet en elmotor hjemme på gården. Kornet blev samlet i sække og halmen presset til "lavtryksballer", der efterfølgende blev kørt i lade.



Og så til møllen